

Budaörs településtörténete

Városunk története az eddig feltárt hiteles régészeti adatok szerint öt és fél ezer éves. A különböző civilizációk népei e hosszú időkben minden szakaszában előszeretettel települtek Budaörs földjére. Korábbi írásaimban egy-egy kultúra, nép történetét bemutatva már érintőlegesen említettem az adott kor településtörténetét, most mindezeket folyamatában kívánom olvasóimnak bemutatni.

Meghatározó tényezők

Városunk településrendszere a rajta keresztülhaladó, a hely természeti adottságaiból eredeztethető útra épül, melyet egyik oldalán a hegyvonulat, másik oldalán régebben lápos, mocsaras rét határolt. Szerencsésen ötvöződött ez a tény azzal, hogy kiszáradásukig a Budaörsi medencén áthaladó vízmosások és árkok bőségesen biztosították az itt települt lakosság számára az életet jelentő vizet.

Az első régészetileg is igazolt népcsoport városunk területén a kőkori vonaldiszes kultúra népe volt. Településük nyomait a Mechanikai Művek lakótelepének építéskor találták meg. A teljes település ezek alapján nagyjából a mai gimnázium épületétől a városházáig, esetleg a Kötő utcáig húzódhatott, az út Odvas hegyi oldalán.

A bronzkori, vaskori kultúrák népei, a jelenlegi rendelkezésünkre álló adatok alapján, inkább városunk kamaraerdei részét vették birtokukba. Lakóhelyük kiválasztásakor talán az itt felépített bronzkori földvár védelmet biztosító volta miatt döntöttek így.

A rómaiak ugyancsak az ekkortájt folyamatosan lakott Kamaraerdőben építették fel villatelepülésüket, az ezt védelmező két katonai őrtoronnyal együtt, mely az itt futó limes vonalához tartozott. Mindezek kultúrák vizsgálatakor azonban nem hagyhatjuk figyelmen kívül azt a régészeti leletekkel bizonyított tényt, hogy a Kamaraerdő területén letelepedett népek jelentős nyomokat hagytak a mai Ófalu területén is, valamint nyomaikat feltárták városunk hegyvidéki részének vízközei helyein is. Figyelembe véve továbbá azt a tényt, hogy a mai Ófalu nagy beépí-

tettsége miatt a régészek számára szinte kutathatatlan, joggal feltételezzük, hogy a kőkortól kezdve, a rézkoron, bronzkoron át a vaskorig, a rómaiakig valamennyi nép folyamatosan települt nemcsak a kamaraerdei, hanem az ófalu területen is. Erre vonatkozó leletek kerültek elő a Tulipán, a Nár-cisz, valamint a Rózsa utcából is. A budaörsi Szőlőhegyen pedig római kori Mithrasz-szentély került elő.

Ugyancsak erre enged következtetni a Kamaraerdőből az Ófaluba vezető útnak (mai Károly király út) igen régi volta is.

A római kor után majd száz évvel tartósan települt avarok temetőjének nyomát már újra a Bidatorbágyra vezető ősi út mentén tárták fel a Metró áruháztól nem messze, így településük joggal helyezhető e területre.

Az Árpád-korban

A honfoglalás után Örsön élő magyarok családonként, szórta települtek. Az akkori falvak lakói nyáron többnyire szellős sátrokban, telente a több

egyházi törvényei szerint kelet felé fordítva. Vele szemben, a mai postahivatal helyén a királyi kápolnához tartozó udvarház állott. A mai főút, valamikori Mészárosok útja két oldalán sorakoztak az itt élők házai.

Örs falu meghatározó mezőgazdasági terménye a szőlő volt. A község szőlőhegye a mai Frankhegyen volt. Pincéiket a Kőhegy falu felé eső oldalán vajták.

Az egy utcás középkori Örs falut a mai Károly király útja kötötte össze a Kamaraerdő területén lévő Horhi faluval, a főút pedig keletről Sasaddal, nyugat felé pedig Csik faluval, Biával és Torbágygal. Ezek leágazásain jutottak el Örs akkori lakói Eben (ma Törökbálint), valamint Alkesz és Felkesz (ma Budakeszi) falvakba.

Az 1720-as újratelepítés után

Erre vonatkozó adatunk a község első, hiteles térképe, melyet Henricus Jager készített 1767-ben. Ekkor a falu a Zichyektől a Kamara tulajdonába került, mely új szerzeményét azonnal felmérte. Ezen a rajzon a középkori

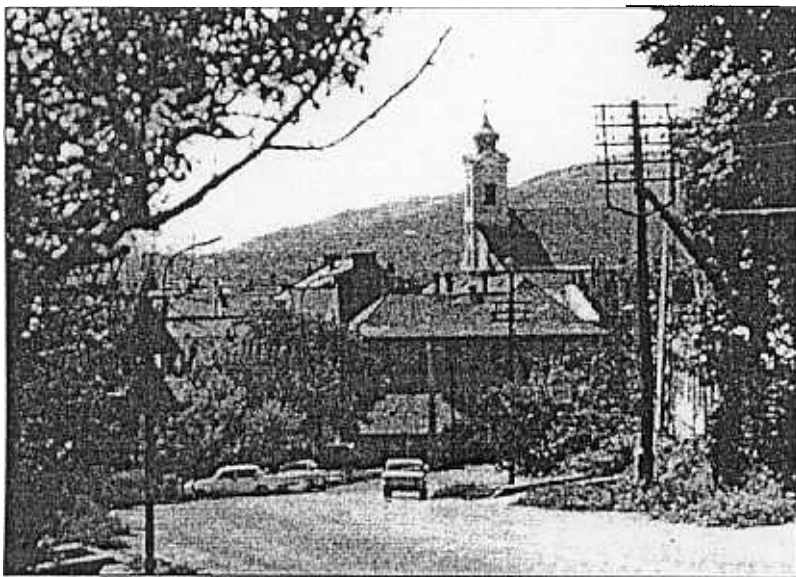
Mészárosok útja (mai Szabadság út, Budapesti út) még, Budáról Torbágy felé vivő királyi útként szerepel. A térképen világosan látszik a főút és az abból Kamaraerdő felé kiágazó mai Károly király út, az uradalmi kocsmá, a templom, a pincesor és a Kamara tulajdonába került Zichy-kastély.

A belső telkes házak e két utca oldalán láthatók. A falu akkori határa a Mons Calvariától, a Kálvária-dombtól haladt erősen keleti irányban Kamaraerdő felé.

A lakosság számának növekedésével természetszerűleg új utcák ágaztak ki a már meglévő két útból, s lassan kialakult a falu mai településszerkezete.

A falu 1985-ben várossá vált. Településszerkezete azonban e tényről nem változott. A sűrű beépítettség ugyancsak ellene szól a szép, tágas, városias főtér kialakításának, melyet a különböző építészeti elképzelések ellenére sem sikerült kialakítani, a faluból hirtelen várossá előléptetett településen.

Filipszky István



Budaörsi főút a 70-es években

melegét adó földbe mélyített veremházakban laktak, minden valószínűség szerint ugyancsak a mai főút mellett.

Örs első templomának megépítése után alakulhatott át a falu egyutcás településsé. A templom, a körülötte elterülő temető, más néven a cinterem, helyhez kötötte a lakosságot. Ez a templom, majd a XI–XII. század fordulóján immár kőből épített királyi kápolná minden valószínűség szerint a jelenlegi római katolikus templom helyén állott, szentélyével azonban a kor