

BUDA-EÖRS EGYKORI ÁRVAHÁZÁNAK TÖRTÉNETE I. RÉSZ

E alakú humanitárius „palota”

Karamaerdőn a Beregszászi utca 38. szám alatt jelenleg egy társasház található. Vajon tényleg ez a legjobb hasznosítása? Az épület ugyanis eredetileg, 1899-ben árvaháznak épült, közadakozásból. Sorozatunk szerzője rengeteg korbéli dokumentumot elolvastva járt utána a történetnek.

Sok mindent tudunk már, de még mindig van olyan történet, ami eddig rejtve volt. Ilyen az árvaház felépítése Kamaraerdőben. 1899-ben, és fennmaradása 1945-ig. Majd az ott lakók elszállítása budapesti otthonokba.

AZ ADOMÁNYOZÓK

Egyedülálló, tanulságos, példamutató társadalmi összefogás diadala volt a budaörsi árvaház létrejötte. Azzal kezdődött, hogy 1893-ban megalakult a Nagypénteki Református Társaság, hogy kizárólag tagsági összegekből, adományokból létrehozzanak egy gyermekotthont. Kevesen tudnak erről a mai budaörsiek közül, pedig büszkék lehetünk őseikre. A kutatásaim során fellelőztem az eredeti beszámolókat, pénzügyi elszámolásokat, évkönyveket bizonyítják a helyiek hozzájárulását az erdő szívében épült humanitárius „palota” létrehozásához, hogy ezzel a segítséggel is támogassák „gyerekek könnyeinek a felszáradását”.

Köztük volt: Baranyay T., Brám György, Braun György, Csulits Károly, Eller Ferencz, Frank János, Frank István, Frank Mátyás, Frank Ádám, Dr. Grimm Ferencz-orvos- Grimm Ferenczné Dr., Hauser János, Hölle Márton, Hölle Márton ifj., Herczog Antal, Hernatt Lajos, Hoffmann János, Jsoz Kálmán, Latosinszky, Micheberger Lipót, Moser Margit, Prach Antal, Sattleberger J., - Troll József, „Welyacsik K.) Vallási oktatók Budaörsről: Becsák Ernő róm.kath, „Némethy Ernő róm. kath. plébános, Monsberger



Ferencz róm.kath lelkész.

A Nagypénteki Református Társaság megalakulására Nagypéntek ünnepe adta az alkalmat 1893. április 11-én. A rögzített cél egyrészt a vallásos életre nevelés emelése, másrészt a magára hagyott, elárult gyerekek megmentése volt. A társaságot 1893. május 3-án hagyta jóvá a belügyminisztérium.

Ezt követően a Jókai család - Jókai Mór és Hegedüs Sándorné született Jókai Jolán - a társaságnak ajándékozta a budaörsi Kamaraerdő területén levő telkét, lehetővé téve a kezdést.

A gyűjtést az egész monarchia terüle-

tén meghirdették és nagyon sok felajánlás érkezett. Így szinte az összes téglát és minden más építési anyag adomány volt és rengetegen adták az ingyenes szakipari munkákat. Tolnay Árpád, a budaörsi állomásfőnök például „a legnagyobb előzékenységgel járt el”. Kovács Károly állami erdész pedig a fa irtási munkáit, valamint azok eladását intézte, ezzel is bővítve a kasszát.

MONUMENTÁLIS LETT AZ ÉPÜLET

Végül is 1898-ban kezdődött el az épület megtervezése, a költségeinek kiszámítása, amiről több száz oldal adat áll rendelkezésre. Az otthon tervezését többen is vállalták volna, de a bizottság Sándy Gyula terve mellett döntött. Akinek a ház tervezésekor többek között figyelembe kellett vennie, hogy az 1898-ban meggyilkolt Erzsébet királyné emlékére - aki a cél fő patrónusa volt -

az épületnek E betű formátumúnak kellett lennie és a fő homlokzatára rákerült Erzsébet királyné jelmondata: „Neveld a gyermeket munkára: megél, és jó marad”. A keleti homlokzatára pedig az épület neve került „Nagypénteki Református Társaság A tervezésben érvényesülni kellett, hogy 60, 70 gyerek ellátását kívánták itt biztosítani. Külön kihívás volt a mezőgazdasági épületek kialakítása és az egyéb kiszolgáló helyiségek elhelyezése. Nehezítette a munkát, hogy bár az árvaház Kamaraerdőn épült, az építkezés idején itt már nem volt kitermelhető fa. Könnyebbség volt ugyanakkor a tervező számára, hogy az épülő ház teljesen szabadon állt, így nem okozott alkalmazkodási feladatot más épületekhez viszonyítva.

A hatalmas üres területet uralandó Sándy Gyula végül is egy monumentális, egyszerű épületet tervezett.

Tagolatlan, hatalmas tömböt. A háza pincével együtt négyszintes, és kontyos nyeregtető fedé. Az épület az egyszerűsége ellenére mégis magán hordozta az építész sajátos stílusát, akit főleg a német területek téglagótikája vonzott.

Az építkezéshez 1899 augusztusában fogtak hozzá és decemberben került tető alá az épület. A főépület kétemeletes 29*16,5 méter. A földszinten a konyha, élelár, ebédlő, tornahelyiség, fürdő, és a belső cselédség szobája ka-

SULI ELŐTT, OVI UTÁN
VitaMAXI
iskolai előkészítő csoport

Kis létszámú csoport • Egyéni képességek kibontakoztatása
Egyénre szabott fejlesztés, szintre hozás • Korai felismerés
Csendes pihenő hasznos eltöltése • Önállóságra nevelés
Énkép erősítése, beilleszkedési nehézségek oldása

5-7 éves
gyerekeket
várunk

Budaörsieknek
ÖNKORMÁNYZATI
TÁMOGATÁS

INFO: **06 30 954 3839**
www.vitaminik.hu



pott helyet. Az első emeletre imaterem, tan- és kézimunka-termek, a segédtanító szobája, fehérneműraktár került. A második emeleten a vezető tanítók lakása, hálóterem, és a felső ruhák raktára lettek elhelyezve. Mindenütt a szükséges mellékhelyiségekkel. A második épület 15*12 méter, ebben „a kertész és férjcseléd nyer lakást.” Betegszobák, orvosi rendelő, majd az épület másik végén pedig ló- és tehénistálló.

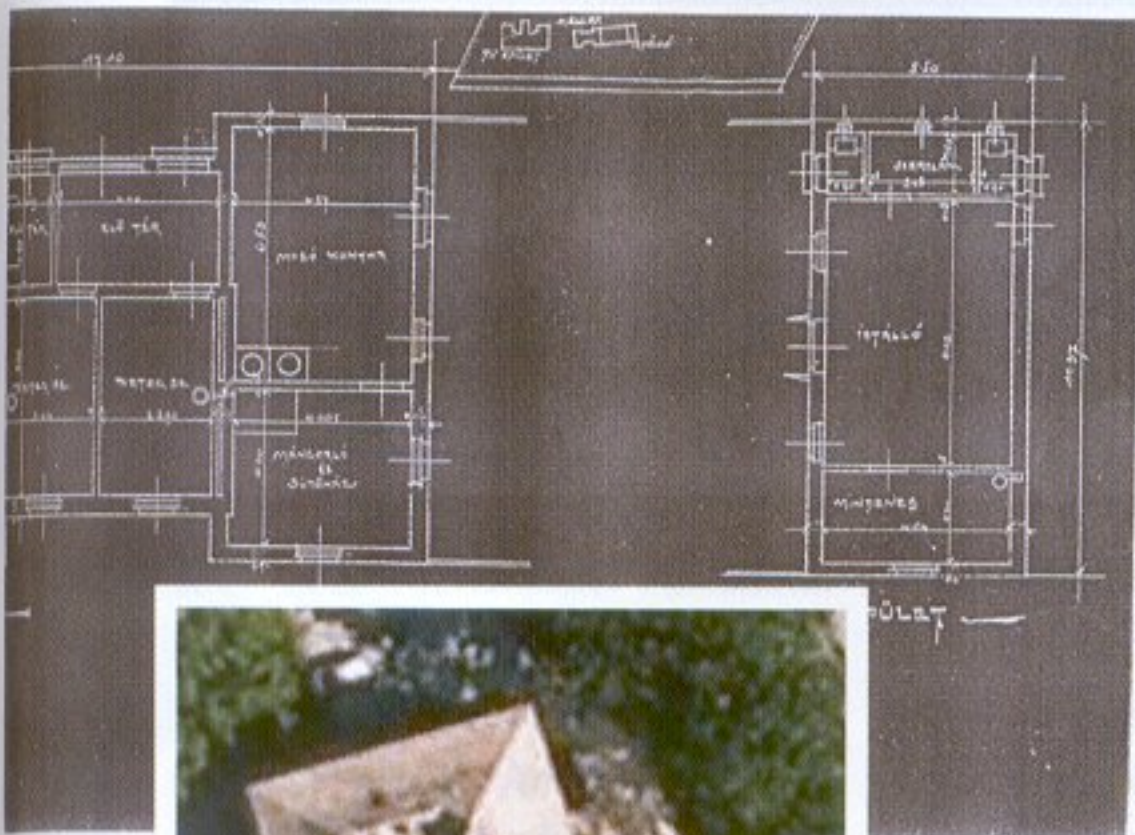
szervezők, főként 6-12 éves gyerekek számára. A megvalósulásról majd később, de a tervekben ez szerepelt: „A felvett fiúkat nyáron kertészettel, télen iparral a mindenkor egyéb háztartási munkával szükséges foglalkoztatni. A lányok a háztartásban lesznek elfoglalva, továbbá tanítást kapnak konyhai munkára, mosásra, vasalásra, foltozásra, kisebb női munkákra. Az elméleti oktatás a munka közé lesz osztva, főképp a gyakorlati ismeretekre korlátozva –

olvasható a célok között –. A gyerekek 15-16 évesen kerülnek ki az otthonból, de további sorsukat figyelve. Részint cselédnek, részint iparosokhoz vagy kisgazdaságokba, kertészetbe kerülhetnek.” Otthont, és nem hagyományos árvaházat szerettek volna, főként 6-12 éves gyerekek számára.

„A felvett fiúkat nyáron kertészettel, télen iparral a mindenkor egyéb háztartási munkával szükséges foglalkoztatni. A lányok a háztartásban lesznek elfoglalva, továbbá tanítást kapnak konyhai munkára, mosásra, vasalásra, foltozásra, kisebb női munkákra. Az elméleti oktatás a munka közé lesz osztva, főképp a gyakorlati ismeretekre korlátozva – olvasható a célok között –. A gyerekek 15-16 évesen kerülnek ki az otthonból, de további sorsukat figyelve. Részint cselédnek, részint iparosokhoz vagy kisgazdaságokba, kertészetbe kerülhetnek.” A továbbtanulók támogatását úgy képzelték, hogy azok nevelőnők, óvónők, gyermekfelügyelők lehessenek.

(Folytatjuk)

BÁNVÖLGYI KÁLMÁNNÉ



Darányi Ignác miniszter közbejárására a budaörsi vasútállomástól a telek széléig utat készített el. Így a megközelítés egyszerűbbé vált. „Az otthon a magyar állami vasút Buda-Eörsi állomástól délre gyalogosan 15-20 percnyire fekszik. Kijutás Corvin térről villamossal Kelenföldre, onnan Buda-Eörsi állomásig kell utazni.”

OTTHONT SZERETTEK VOLNA ADNI

Otthont, és nem hagyományos árvaházat szerettek volna adni a