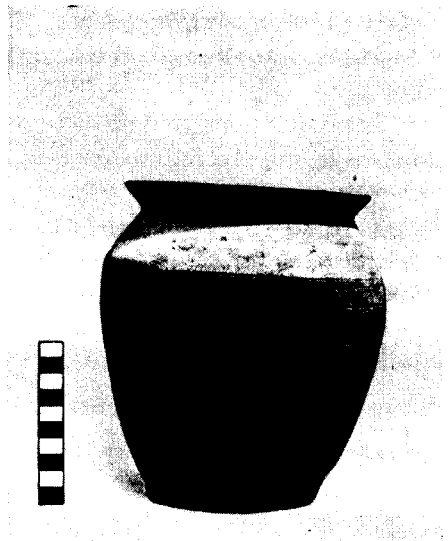


a medencén feküdt. Bal alsó lábszárának külső oldalán pengetőredéket és vasoxid csekély maradványát figyelhettük meg. A jobb alsó lábszár külső oldalán és a medence mellett, valamint a két térd és az alsó lábszárak között faszénmaradványokat észleltünk.

A másik rosszfenntartású váz alsó lábszárainak fele hiányzott. Bal karja a medence felett, a bal kéz ujjai a test mellett, a jobb kéz a medencén feküdt. A nyak körül, a mellkason félkör alakban, a jobb könyök külső oldalán és a medencén szintén vasrozsdat figyelhettünk meg. A jobb felső lábszár külső oldalán vaspenge élének apró maradványát találtuk, a jobb felsőkar mellett faszénet. A vázak kibontásánál a Természettudományi Múzeum Embertárának munkatársai segédkeztek.

Lócsy Erzsébet



25. kép. XIII. sz.-i fazék az Örjárat utcából

A XI. ker. Kamaraerdő törzsgyümölcsösének területén végzett talajforgatási munkák során tíz sírt emeltek ki. Az október végén megkezdődő és november 20-ig tartott leletmentés és hitelesítő ásatás során Schreiber Rózsa még két sírt bontott ki. Mindkét sír DNy—ÉK-i irányítású volt, hanyattfektetett nyújtott csontvázzal. A karok deréktájon keresztbe feküdtek. Mellékleteik: hajkarikák a fejnél, a 12. sírban a szegyesont táján egy aranyozott bronzpityke.

Schreiber Rózsától átvett hitelesítő ásatás alkalmával a temető kiterjedését és irányát kívántuk meghatározni. Több sír azonban nem került elő. A sírok vonalától Ny-ra mintegy 7—10 m-re, ÉNy—DK-irányítású sávban a föld forgatása alkalmával XIII—XV. századra datálható cserép- és vastárgyakat találtunk (24. kép). A tárgyak a föld felszínétől számított 60 cm-re kezdődő sárga, homokos talajban kerültek elő szórványosan, kisebb-nagyobb faragatlan épületekkel együtt. A gyümölcsös dolgozói szerint ezen a területen régebben talajjegytengetési és töltési munkákat végeztek.

E területtől DK-re a jelenleg forgatott terület D-i sarkában húzott kutatóárkokban épületmaradványok kerültek elő. Az igen rossz állapotban levő, helyenként teljesen kiszedett alapfalrészletek többnyire csak foltban mutatták meg a fal irányát. Tört kőből épültek, rossz minőségű mészszegény sóderes habarccsal kötve. A falmaradvány melletti épületomladékban középkori méretű téglákat és vasszegeket is találtunk. A beültetett területek meggátolták az épület teljes feltárását és az alaprajz meghatározását. Az egykori épület DK-i sarka alatt kisebb-nagyobb, folyami kavicsból lerakódott réteget figyelhettünk meg, amely a helybeliek elbeszélései, valamint egy 1766-ból származó térkép nyomán bajdani vízmosás lerakódásának tekinthető.⁶ A korai temető és környékének leletanyaga, valamint az építkezés módja hosszú időn keresztül folyamatos középkori települést feltételez e helyen. Az 1766. évi térkép megerősíti feltevésünket. A térképen jelzett „rudera”-ban a megtalált épületet sejtjük. Közeliében szintén a térkép alapján egy „castellum” előkerülése várható.

H. Gyürki Katalin

A XXII. ker. Nagytétényi Kastélymúzeum dunai szárnyának helyreállítási munkálatai közben az épületrész ÉK-i oldalán október 10-től december 7-ig megszakításokkal végzett leletmentés, amelyen M. Geszti Eszter és Thurzky Béla is részt vett, a kastély építéstörténetére nézve értékes adatokat eredményezett. A középkori beépítésre utaló eddig ismert egyetlen emléket a leletmentő ásatás újabb adalékokkal egészítette ki.

A dunai szárny ÉK-i részén három szobát kutattunk át, amelynek során a középső főfal alatt erősen alapozott és mészhabarcba ágyazott középkori fal került elő. A cour d'honneur felé eső oldalán a padlószint alatt 1,26 m mélységben kőkonzolok jelentkeztek, amelyekből bete-